



产品描述

气体放电管 Gas Discharge Tube (GDT) 是一种单间隙或多间隙的开关型过电压保护器件。它是在金属电极和金属化陶瓷的空间里，充入一定比例的惰性气体或与其它混合气体等放电介质，经过高温封接而成。当被保护的电路或设备受到浪涌冲击时，放电管将从高阻抗状态变为低阻抗状态释放浪涌能量到地，降低电路残压，进而保护设备电路或人身免受瞬态过电压的危害。

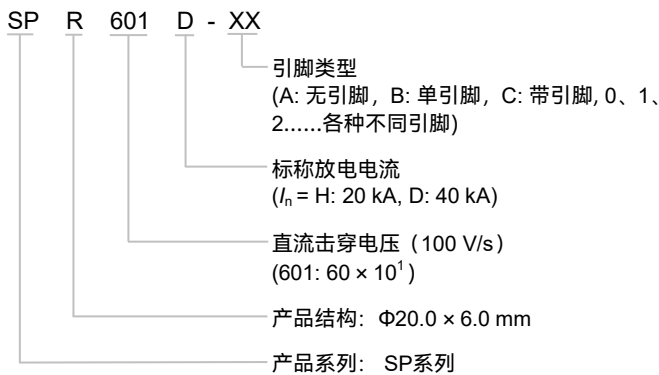
特性

- 快速响应
- 性能稳定
- 高通流
- 低电容
- 高绝缘
- 符合RoHS & REACH环保要求

应用

- 电涌保护器
- 新能源

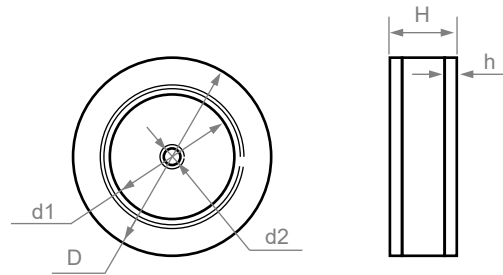
型号说明



认证信息

机构标志	执行标准	赛尔特获得的档案号、认证号
	UL1449	E322662
	UL1449	E322662

尺寸 (单位: mm)



D	d1	d2	H	h
$\Phi 20.0 \pm 0.5$	$\Phi 11.5$	$\Phi 1.7$	6.0 ± 0.5	0.9

备注: 可根据客户需求, 增加不同的连接方式。

提示:




产品目录中的“型号说明”仅供选型用, 下订单前请联系销售人员获取“产品规格书”, 请使用“产品规格书”里面的“型号”以及对应的“产品编码 Product Code”, 确保交易产品的“产品编码 Product Code”是唯一的。

气体放电管

Gas Discharge Tube (GDT)

SPR 系列

技术参数

型号	SPR601D - XX	SPR801D-XX	SPR202H-XX	SPR302H-XX	单位	
类别	I & II	I & II	II	II		
应用	N - PE	N - PE	N - PE	N - PE		
标称直流击穿电压 (100 V/s)	600	800	2000	3000	V	
直流击穿电压 (100 V/s)	480 ~ 720	640 ~ 960	1600 ~ 2400	2400 ~ 3600	V	
冲击击穿电压 (1 kV/μs)	< 1200	< 1600	< 3500	< 4500	V	
GB/T18802.311						
标称放电电流 I_n	40	40	20	20	kA	
最大放电电流 I_{max}	80	80	40	40	kA	
Class I / II (符合 IEC61643-11)						
最大持续工作电压 U_c	255	255	-	-	Vrms	
续流遮断能力 I_f	100	100	-	-	Arms	
标称放电电流 I_n	40	40	20	20	kA	
最大放电电流 I_{max}	80	80	40	40	kA	
冲击放电电流 I_{imp}	15	15	-	-	kA	
绝缘电阻 (50/100 VDC)	> 1000	> 1000	> 1000	> 1000	MΩ	
电容 100 kHz	< 10	< 10	< 7	< 7	pF	
安规认证	UL1449		●	○	○	○
	UL1449		●	○	○	○
	TUV		○	○	○	○

备注:

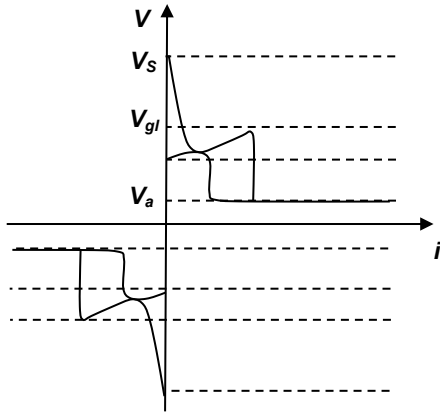
1. 以上参数基于ITU-T K12 & IEC61643.311、IEC61643.11的标准。
2. 连接方式可根据客户的需求订制。
3. “●”表示产品已通过认证; “○”表示产品暂无认证。
4. 工作及存储温度范围-40 ~ +125 °C。

气体放电管

Gas Discharge Tube (GDT)

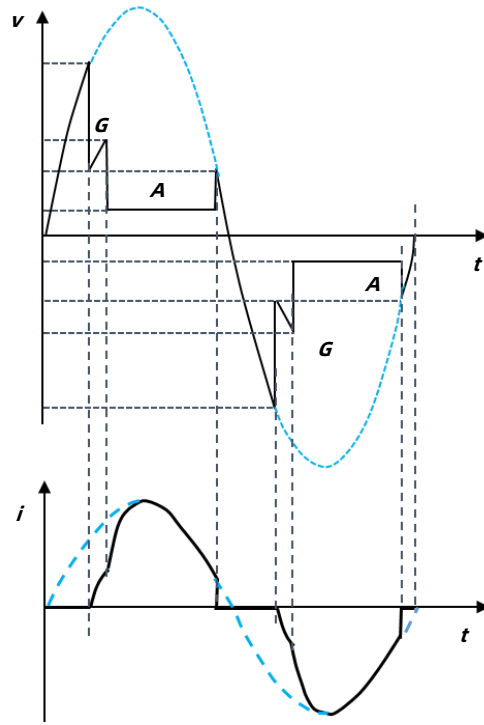
SPR 系列

电气特性



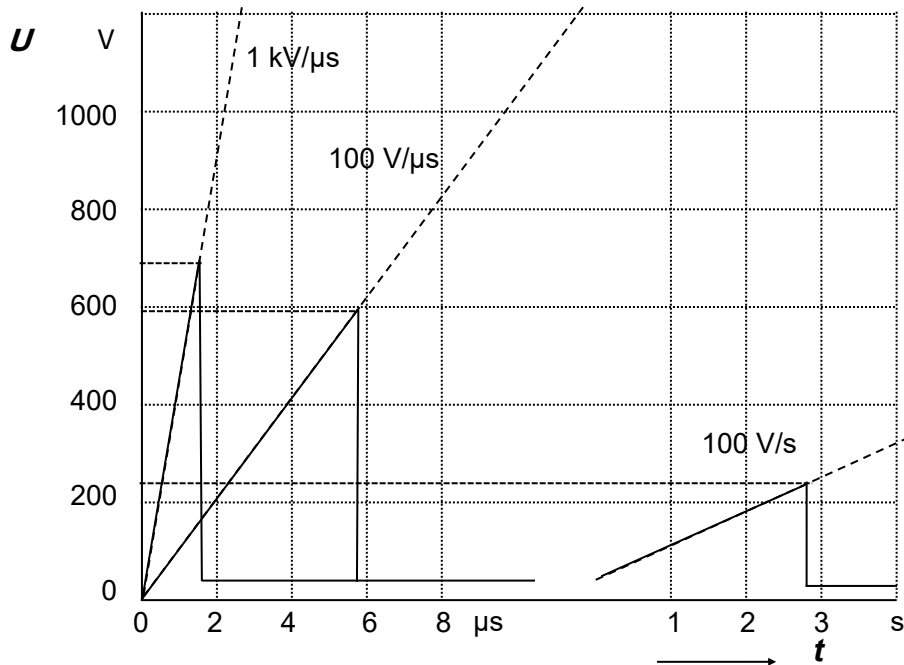
电压和电流之间的关系

- V_s : 击穿电压
- V_{gl} : 辉光电压
- V_a : 弧光电压
- G : 辉光模式
- A : 弧光模式



电压和电流的时间变化模式

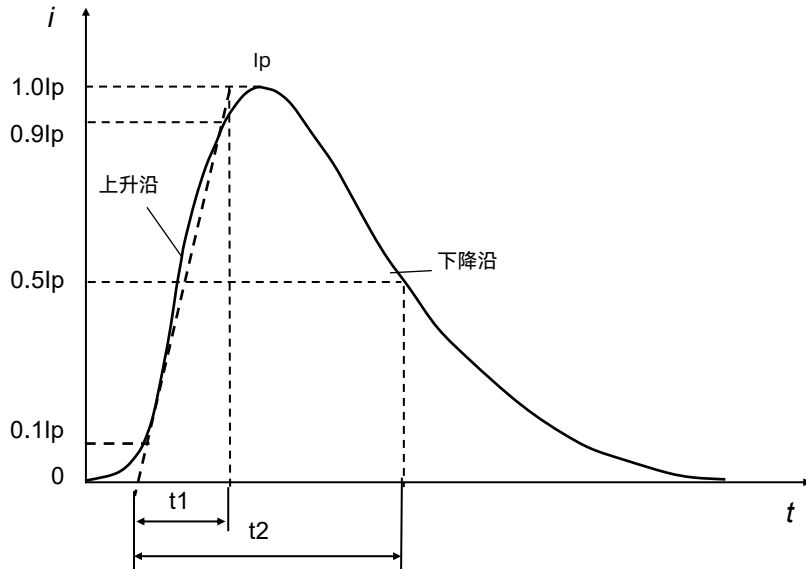
击穿电压参考曲线 (参照230 VDC)



动态响应
冲击击穿电压 (100 V/μs、1 kV/μs)

静态响应
直流击穿电压 (100 V/s)

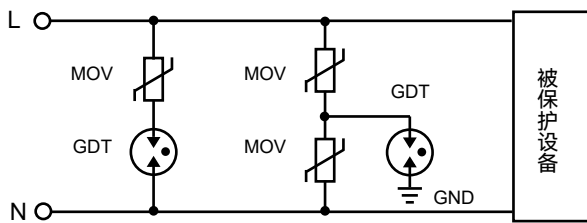
冲击电流参考曲线 (仅供参考)



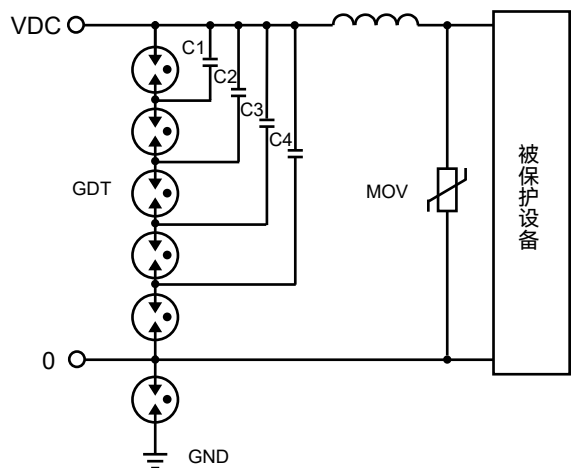
Ip: 峰值电流
 t1: 上升时间微秒
 t2: 至半峰值的延迟时间微秒

应用案例 (仅供参考)

交流电源保护



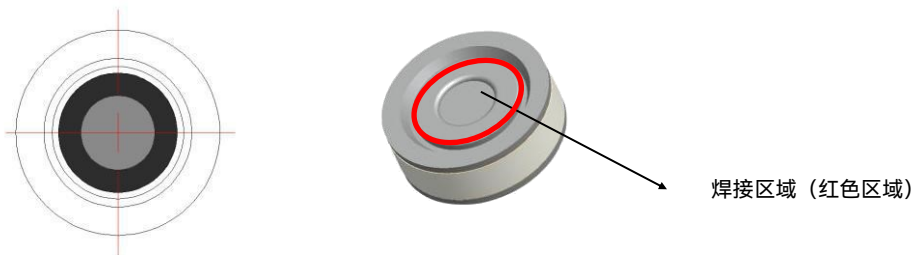
直流电源保护



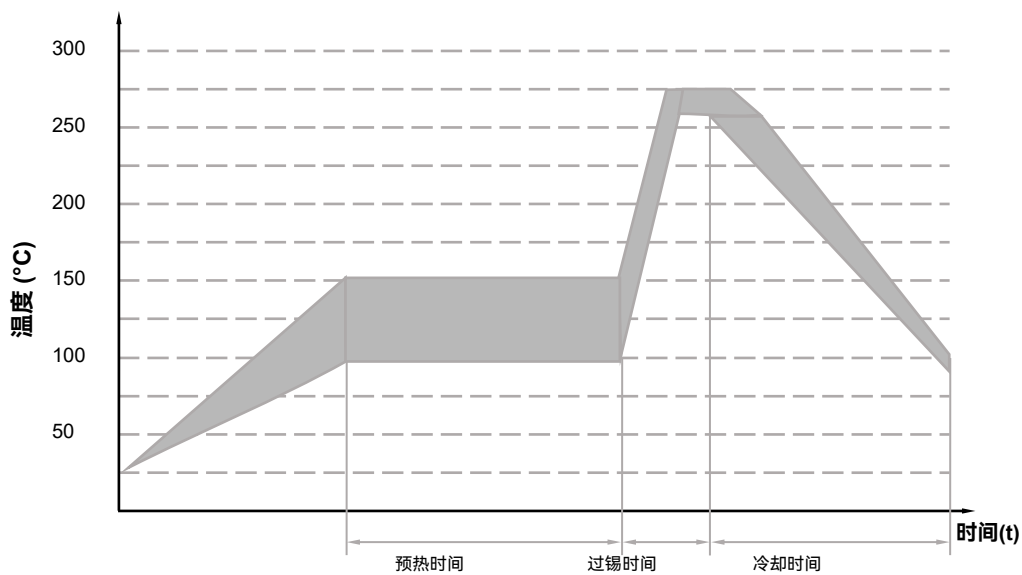
手工焊接推荐参数 (仅供参考)

项目	条件
烙铁温度	350 °C (最大)
焊接时间	10 秒(最大)
焊接点离产品本体位置	请根据指导方法

焊接区域: 阴影部分为焊接区域 (焊接不得超过阴影部分)

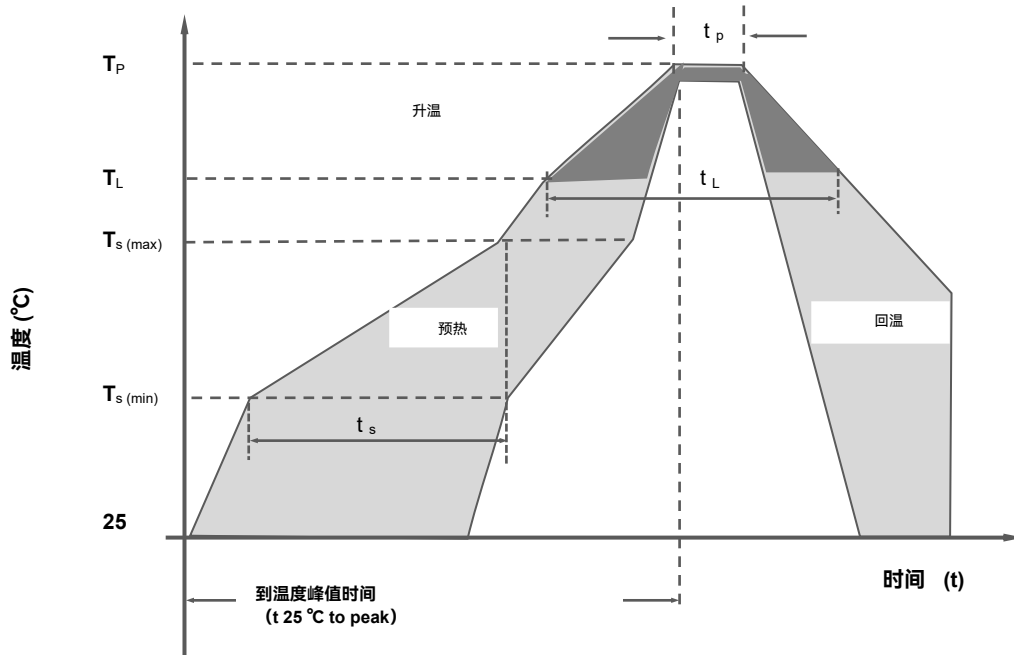


波峰焊曲线 (仅供参考)



项目	温度 (°C)	时间 (秒)
预热	90 ~ 150	< 150
过锡	255 ~ 280	3 ~ 10

回流焊参数 (仅供参考)

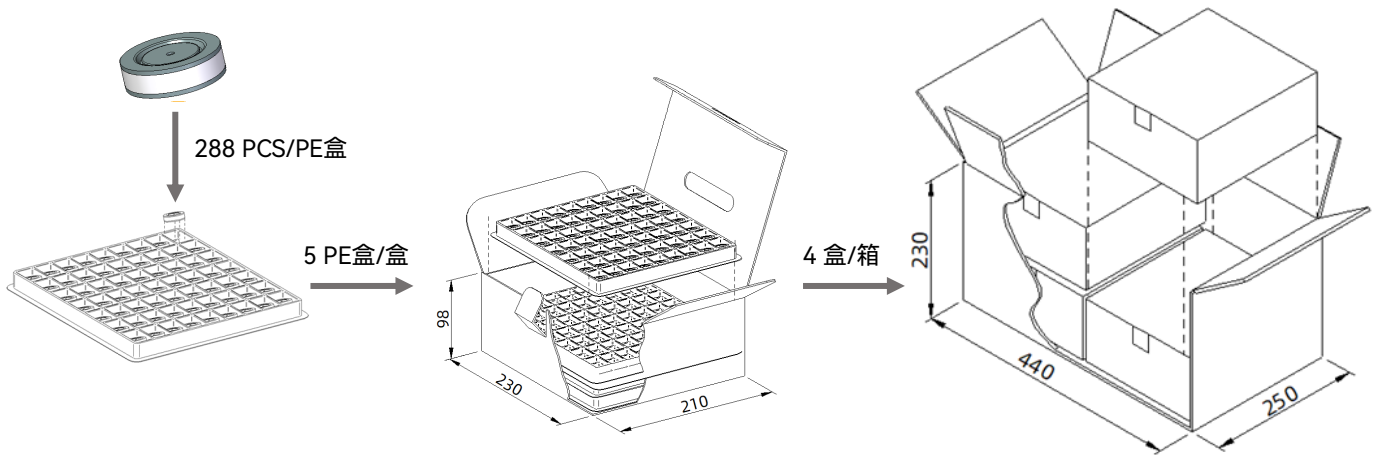


回流焊条件		无铅产线
预热	最低温度 T_s (min)	150 °C
	最高温度 T_s (max)	200 °C
	最低温到最高温时间 t_s	(60 ~ 180) 秒
平均温升率(熔化温度至峰值)		3 °C/秒 (最大)
预热温区温升率		5 °C/秒 (最大)
回流焊	熔化温度 (T_L)	217 °C
	熔化时间 (t_L)	(60 ~ 150) 秒
最高温度 (T_P)		(255 ~ 260) °C
最高温度的维持时间(t_p)		≈ 10 秒
回温速率		6 °C/秒 (最大)
从25 °C到最高温度时间 (T_P)		8 分钟 (最大)
不超过		260 °C

包装信息

吸塑盒包装

项次	PE盒	内盒	外箱
尺寸 (mm)	225 × 205 × 16	230 × 210 × 98	440 × 250 × 250
数量 (PCS)	48	240	960
备注：包装尺寸与数量仅供参考。			



上述图片包装仅适合A型产品，其他外型及包装方式和数量请参照规格书。

术语

项目	描述
V_s	<p>直流击穿电压 气体放电管两端施加一个缓慢上升使其击穿的直流电压。</p> <p>— (IEC 61643-311)</p>
V	<p>冲击击穿电压 从施加给定波形的冲击起直至开始有电流流通的这段时间内，气体放电管两端子上出现的最高电压。</p> <p>— (ITU-T K.12)</p>
V_a	<p>弧光电压 弧光电流流过气体放电管时的电压降。</p> <p>— (IEC 61643-311)</p>
V_{gl}	<p>辉光电压 辉光电流流经期间，跨越气体放电管的电压降的峰值，它有时也被称为辉光模式电压。</p> <p>— (ITU-T K.12)</p>
8/20 μ s	<p>8/20 冲击电流 一个上升时间为8 μs，半峰值时间为20 μs的冲击电流波形。</p> <p>— (IEC 61643-11)</p>
1.2/50 μ s	<p>1.2/50 冲击电压 一个上升时间为1.2 μs，半峰值时间为50 μs的冲击电压波形。</p> <p>— (IEC 61643-11)</p>
I	<p>交流放电电流 流经气体放电管的近似正弦交流电流的有效值。</p> <p>— (ITU-T K.12)</p>
I_n	<p>标称放电电流 允许通过气体放电管波形为8/20 μs冲击电流值。</p> <p>— (IEC 61643-11)</p>
I_{max}	<p>最大放电电流 允许通过气体放电管波形为8/20 μs冲击电流最大值，该参数由制造厂商自行规定，一般I_{max}大于I_n。</p> <p>— (IEC 61643-11)</p>
I_{imp}	<p>冲击放电电流 在指定时间内，电荷转移 Q 和能量 W/R 为指定值的放电电流通过SPD 的峰值。</p> <p>— (IEC 61643-11)</p>
U_p	<p>电压保护水平 表征 SPD限制接线端子间电压的性能参数，其值可从优先值的列表中选择，该值应大于限制电压 的最高值。</p> <p>— (GB 18802.11、IEC 61643-11)</p>

气体放电管

Gas Discharge Tube (GDT)

SPR 系列

U_c	<p>最大的工作电压</p> <p>可连续应用于SPD的保护模式上的最大交流电压有效值。</p> <p style="text-align: right;">— (IEC 61643-11)</p>
I_t	<p>续流</p> <p>当遭受冲击放电电流时，电力系统所能提供的流经SPD最大电流。</p> <p style="text-align: right;">— (IEC 61643-11)</p>
class I	<p>I类测试</p> <p>执行8/20 μs放电电流和电流峰值相同的冲击放电电流limp进行冲击试验及1.2/50 μs电压冲击波测试。</p> <p style="text-align: right;">— (IEC 61643-11)</p>
class II	<p>II类测试</p> <p>执行放I_n电电流及1.2/50 μs 电压冲击波。</p> <p style="text-align: right;">— (IEC 61643-11)</p>



注意

使用方法

1. 在电源线路中最大运行电压超过气体放电管的最小开启电压，不能使用气体放电管。
2. 气体放电管在长时间电流压力下会变热（起火），这种过载将使连接器失效或器件损坏。
3. 如果气体放电管的接触有缺陷，超载的电流能引产生火花和大的噪音。
4. 气压在55 kPa 到106 kPa，对应海拔为+5000 m到- 500 m。

更换

气体放电管是不可返修的产品,安全起见，建议采用同类型产品进行更换。

存贮

要包装好的放电管应置于干燥、通风和无腐蚀的环境中。


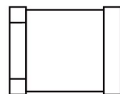
安装位置

不要将陶瓷气体放电管安装在人体可碰触到的位置。

机械应力

装配时不要采取敲击等暴力动作，以免产品失效。

气体放电管 (GDT) 特性与型号概览

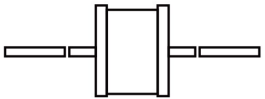
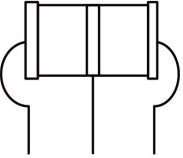
直流击穿电压 (V)	型号									
	SE (-SMD)	SE (-SMD)	SE (-SMD)	SE (-SMD)	SE (-SMD)	SE (-SMD)	SE (-SMD)	SE (-SMD)	SE (-SMD)	
4500	○	○	○	○	○	○	○	○	SE (-SMD)	
4000	○	○	○	○	○	○	○	○	SE (-SMD)	
3600	○	○	○	○	○	○	○	○	SE (-SMD)	
3000	○	○	○	○	○	○	○	○	SE (-SMD)	
2500	○	○	○	○	○	○	○	○	SE (-SMD)	
2000	○	○	○	○	○	○	○	○	SE (-SMD)	
1500	○	○	○	○	○	○	○	○	SE (-SMD)	
1200	○	○	○	○	○	○	○	○	SE (-SMD)	
1000	○	○	○	○	○	○	○	○	SE (-SMD)	
800	○	SW (-SMD)	SX (-SMD)	SY (-SMD)	SN (-SMD)	SU (-SMD)	SS (-SMD)	SD (-SMD)	SE (-SMD)	
600	○	SW (-SMD)	SX (-SMD)	SY (-SMD)	SN (-SMD)	SU (-SMD)	SS (-SMD)	SD (-SMD)	SE (-SMD)	
470	○	SW (-SMD)	SX (-SMD)	SY (-SMD)	SN (-SMD)	SU (-SMD)	SS (-SMD)	SD (-SMD)	SE (-SMD)	
420	○	SW (-SMD)	SX (-SMD)	SY (-SMD)	SN (-SMD)	SU (-SMD)	SS (-SMD)	SD (-SMD)	SE (-SMD)	
400	SZ (-SMD)	SW (-SMD)	SX (-SMD)	SY (-SMD)	SN (-SMD)	○	○	○	○	
350	○	SW (-SMD)	SX (-SMD)	SY (-SMD)	SN (-SMD)	SU (-SMD)	SS (-SMD)	SD (-SMD)	SE (-SMD)	
300	SZ (-SMD)	SW (-SMD)	SX (-SMD)	SY (-SMD)	SN (-SMD)	○	○	○	○	
250	○	○	○	○	○	SU (-SMD)	SS (-SMD)	SD (-SMD)	SE (-SMD)	
230	SZ (-SMD)	SW (-SMD)	SX (-SMD)	SY (-SMD)	SN (-SMD)	SU (-SMD)	SS (-SMD)	SD (-SMD)	SE (-SMD)	
200	SZ (-SMD)	SW (-SMD)	SX (-SMD)	SY (-SMD)	SN (-SMD)	○	○	○	○	
150	SZ (-SMD)	SW (-SMD)	SX (-SMD)	SY (-SMD)	SN (-SMD)	SU (-SMD)	SS (-SMD)	SD (-SMD)	SE (-SMD)	
90	SZ (-SMD)	SW (-SMD)	SX (-SMD)	SY (-SMD)	SN (-SMD)	SU (-SMD)	SS (-SMD)	SD (-SMD)	SE (-SMD)	
75	○	SW (-SMD)	SX (-SMD)	SY (-SMD)	SN (-SMD)	○	SS (-SMD)	SD (-SMD)	SE (-SMD)	
70	○	○	○	○	SN (-SMD)	○	SS (-SMD)	SD (-SMD)	SE (-SMD)	
尺寸 (mm)	3.2 × 1.6 × 1.6	3.2 × 2.5 × 2.5	4.5 × 3.2 × 2.7	4.0 × 3.5 × 3.5	4.2 × 5.0 × 5.0	5.0 × 5.4 × 5.4	4.2 × 6.2 × 6.2	5.0 × 5.4 × 5.4	6.0 × 8.3 × 8.3	
I_n (8/20 μs) (kA) 冲击放电电流	0.5	1	1/2	3	5	5/10	5	5	5/10/20	
产品结构										
	贴片型									

气体放电管 (GDT) 特性与型号概览


直流击穿电压 (V)	型号	尺寸 (mm)	I_n (8/20 μ s) (kA) 冲击放电电流	产品结构
4500	SF (-SMD)	$\Phi 8.0 \times 2.2$	10 / 20	
4000	SF (-SMD)	$6.0 \times 8.3 \times 8.3$	20	
3600	SF (-SMD)	$6.0 \times 6.0 \times 6.0$	3 / 5 / 10	
3000	SF (-SMD)	$6.8 \times 3.5 \times 3.5$	3	
2500	SF (-SMD)	$6.8 \times 3.5 \times 3.5$	3	
2000	SF (-SMD)	$6.8 \times 3.5 \times 3.5$	3	
1500	SF (-SMD)	$6.8 \times 3.5 \times 3.5$	3	
1200	SF (-SMD)	$6.8 \times 3.5 \times 3.5$	3	
1000	SK (-SMD)	$6.8 \times 3.5 \times 3.5$	3	
800	SK (-SMD)	$6.8 \times 3.5 \times 3.5$	3	
600	SK (-SMD)	$6.8 \times 3.5 \times 3.5$	3	
470	SC (-SMD)	$6.8 \times 3.5 \times 3.5$	3	
420	SK (-SMD)	$6.8 \times 3.5 \times 3.5$	3	
400	SC (-SMD)	$6.8 \times 3.5 \times 3.5$	3	
350	SK (-SMD)	$6.8 \times 3.5 \times 3.5$	3	
300	SC (-SMD)	$6.8 \times 3.5 \times 3.5$	3	
250	SC (-SMD)	$6.8 \times 3.5 \times 3.5$	3	
230	SC (-SMD)	$6.8 \times 3.5 \times 3.5$	3	
200	SC (-SMD)	$6.8 \times 3.5 \times 3.5$	3	
150	SC (-SMD)	$6.8 \times 3.5 \times 3.5$	3	
90	SK (-SMD)	$6.8 \times 3.5 \times 3.5$	3	
75	SC (-SMD)	$6.8 \times 3.5 \times 3.5$	3	
70	SC (-SMD)	$6.8 \times 3.5 \times 3.5$	3	
		$7.6 \times 5.0 \times 5.0$	5 / 10	
		$7.8 \times 5.0 \times 5.0$	5	
		$10.0 \times 8.3 \times 8.3$	10 / 20	

贴片型

气体放电管 (GDT) 特性与型号概览

直流击穿电压 (V)	型号					
	SD (-L)	SF (-L)	SE (-L)	TZ (-L)	TB (-L)	TR (-L)
4500		○	○	○	○	○
4000		○	○	○	○	○
3600		○	○	○	○	○
3000		○	○	○	○	○
2500		○	○	○	○	○
2000		○	○	○	○	○
1500		○	○	○	○	○
1200		○	○	○	○	○
1000		○	○	○	○	○
800	○	○	○	○	○	○
600	○	○	○	○	○	○
470	○	○	○	○	○	○
420	○	○	○	○	○	○
400	○	○	○	○	○	○
350	○	○	○	○	○	○
300	○	○	○	○	○	○
250	○	○	○	○	○	○
230	○	○	○	○	○	○
200	○	○	○	○	○	○
150	○	○	○	○	○	○
90	○	○	○	○	○	○
75	○	○	○	○	○	○
70	○	○	○	○	○	○
尺寸 (mm)	Φ5.0 × 5.0	Φ5.5 × 6.0	Φ8.0 × 6.0	Φ5.0 × 7.6	Φ6.0 × 8.2	Φ8.0 × 10.0
I_n (8/20 μs) (kA) 冲击放电电流	5	3 / 5 / 10	5 / 10 / 20	5 / 10	10	10 / 20
产品结构						
				插件型		

气体放电管 (GDT) 特性与型号概览

直流击穿电压 (V)	型号													
	1	2	3	4	5	6	7	8	9	10	11	12	13	14
4500	○	○	○	○	○	○	○	○	○	○	○	○	○	○
4000	○	○	○	○	○	○	○	○	○	○	○	○	○	○
3600	○	○	○	○	○	○	○	○	○	○	○	○	○	○
3000	○	○	○	○	○	○	○	○	SPR	○	○	○	○	○
2500	○	○	○	○	○	○	○	○	○	○	○	○	○	○
2000	○	SPB	○	○	○	○	○	○	SPR	○	○	○	○	○
1500	SPA	SPB	○	SPJ	SPI	○	○	○	○	○	○	○	○	○
1400	○	○	○	○	○	○	○	○	○	○	○	○	○	TPA
1000	○	SPB	SPC	SPJ	○	○	○	○	○	○	○	○	○	○
800	SPA	SPB	SPC	SPJ	SPI	SPH	SPK	SPP	SPR	SPS	SPV	SPZ	SPO	TPA
600	SPA	SPB	SPC	SPJ	SPI	SPH	SPK	SPP	SPR	SPS	SPV	SPZ	SPO	○
470	○	○	○	○	○	○	○	○	○	○	○	○	○	○
420	○	○	○	○	○	○	○	○	○	○	○	○	○	○
400	○	○	○	○	○	○	○	○	○	○	○	○	○	○
350	SPA	SPB	SPC	SPJ	SPI	SPH	○	○	○	○	SPV	SPZ	○	○
300	○	○	○	○	○	○	○	○	○	○	○	○	○	○
250	○	○	○	○	○	○	○	○	○	○	○	○	○	○
230	○	○	○	○	○	○	○	○	○	○	○	○	○	○
200	○	○	○	○	○	○	○	○	○	○	○	○	○	○
150	○	SPB	○	○	○	○	○	○	○	○	○	○	○	○
90	○	SPB	○	○	○	○	○	○	○	○	○	○	○	○
75	○	○	○	○	○	○	○	○	○	○	○	○	○	○
70	○	○	○	○	○	○	○	○	○	○	○	○	○	○
尺寸 (mm)	Φ11.8×16.0	Φ11.8×6.2	Φ11.8×4.2	Φ16.0×4.5	Φ16.0×8.0	Φ18.0×6.7	Φ15.0×3.0	Φ30.0×12.0	Φ20.0×6.0	Φ24.0×10.0	Φ20.0×4.0	Φ11.8×12.0	Φ30.0×30.0	16×8.4×9.3
I_n (8/20 μs) (kA) 冲击放电电流	20 / 30 / 40	20	20 / 30	20 / 30 / 40	30	40	25 / 50 / 100	20 / 40	80	40	20 / 40	100	20	
产品结构														
	高通流型 (可根据客户不同需求, 增加连接方式。)													